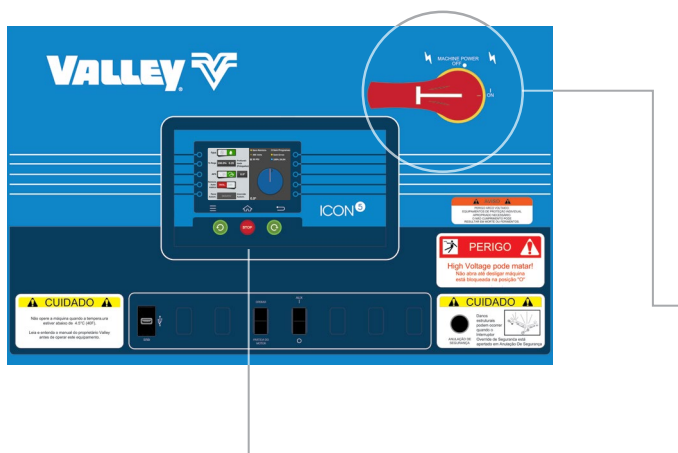




## GUIA DE REFERÊNCIA RÁPIDA

# GUIA DE REFERÊNCIA RÁPIDA ICON5



**NOTA:** O Ecrã Principal do ICON5 é completamente personalizável à medida da preferência de cada utilizador. É possível aceder a todos os controlos através do botão **CONTROLOS** na página **MENU**.

## PARA COLOCAR A MÁQUINA EM FUNCIONAMENTO




(Consultar as secções Visão geral e Utilização do Manual do proprietário e Manual de funções avançadas.)

- Certificar-se SEMPRE de que os veículos, outro equipamento, gado e pessoas estão afastados da máquina antes de iniciar o funcionamento.
- Colocar o seccionador principal do painel de comando na posição **ON** (ligada). Se a alimentação for fornecida por um gerador acionado por motor, regular o gerador para a devida tensão/Hz. **NÃO** exceder as especificações do sistema.

## COLOCAR A MÁQUINA EM FUNCIONAMENTO (COM ÁGUA)

1. Premir o botão **Água** no Ecrã Principal para **Ligar** a água.
2. Para definir a aplicação de água, selecionar o campo **Profundidade** ou o campo **Temporizador % Água**.
  - No campo Profundidade, definir a aplicação de água em polegadas ou milímetros.  
— ou —
  - No campo Temporizador % Água, ajustar a percentagem para obter a profundidade de aplicação de água pretendida.
    - a. Introduzir a definição de profundidade ou temporizador percentual.
    - b. Premir **ENTER** para guardar o valor.

### Fazer um dos pontos seguintes:

- » Premir o botão  para iniciar a máquina na direção de avanço.
- » Premir o botão  para iniciar a máquina na direção de inversão.
- » Premir  para parar a máquina.






Botões **MENU, VISTA INICIAL E VOLTAR**

## COLOCAR A MÁQUINA EM FUNCIONAMENTO A SECO (SEM ÁGUA)

1. Premir o botão **Água** no Ecrã Principal para **Desligar** a água.
2. Para definir a velocidade de deslocação, selecionar o campo Temporizador % Seco.
  - Introduzir a definição de temporizador percentual.
  - Premir **ENTER** para guardar o valor.

### Fazer um dos pontos seguintes:

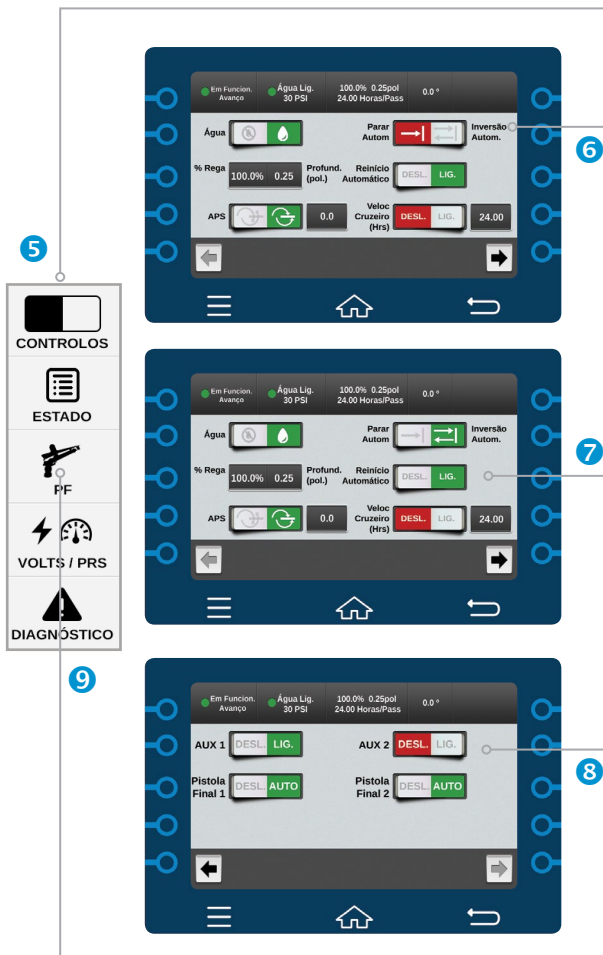
- » Premir o botão  para iniciar a máquina na direção de avanço.
- » Premir o botão  para iniciar a máquina na direção de inversão.
- » Premir  para parar a máquina.

## LIGAR/DESLIGAR PARAGEM NA POSIÇÃO

3. Premir o botão **Paragem na Posição** para **Ligar** ou **Desligar**.
  - **Ligar a Paragem na Posição** para parar no local de paragem na posição.
  - **Desligar Paragem na Posição** para inibir o local de paragem na posição.

### Para definir a posição Paragem na Posição:

4. Selecionar o campo **Paragem na Posição**.
  - Introduzir a posição de paragem na posição em graus e premir **ENTER**.



## SELECIONAR INVERSÃO AUTOMÁTICA OU PARAGEM AUTOMÁTICA

5. Premir **Menu e Controlos**.
6. Premir o botão **Inversão Automática ou Paragem Automática** para alternar entre **Inversão Automática Ligada** ou **Paragem Automática Ligada**.

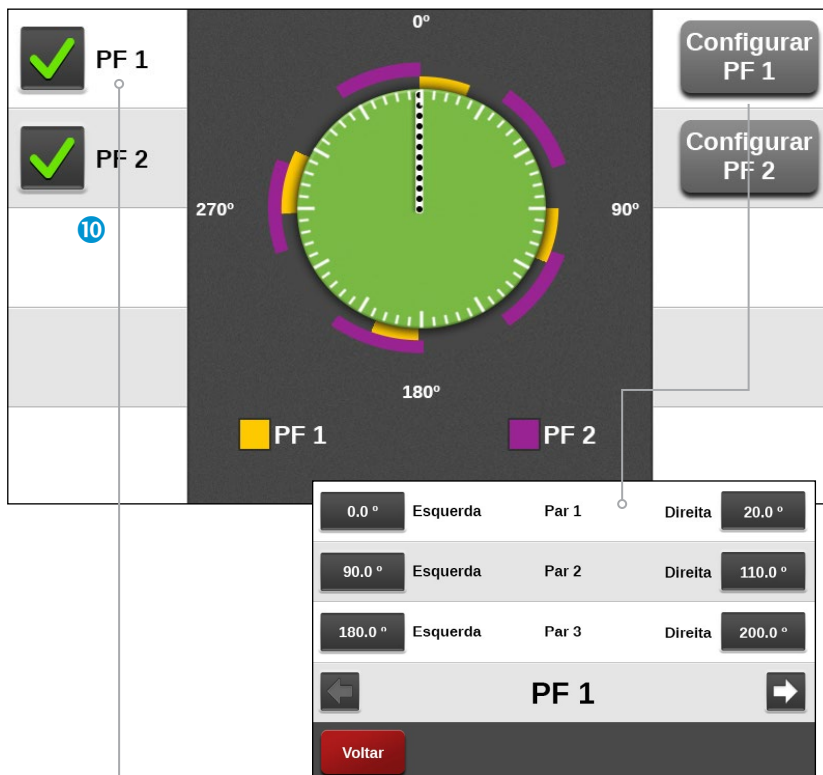
*Nota: AR/AS tem de estar Ativado. Apenas aplicável com hardware de inversão automática montado na unidade de tração. Consultar «Inversão Automática Paragem Automática (AR/AS)» no Manual de funções avançadas para obter mais informações.*

## LIGAR REINÍCIO AUTOMÁTICO

5. Premir **Menu e Controlos**.
7. Premir o botão **Reinício Automático** para **Ligar** ou **Desligar**.  
*Nota: Consultar «Reinício Automático Através» no Manual de funções avançadas para obter mais informações.*

## CONTROLAR RELÉS AUXILIARES

5. Premir **Menu e Controlos**.
8. Premir o botão **Aux1** ou **Aux2** para **Ligar** ou **Desligar**.



## DEFINIR A PISTOLA FINAL

9. Premir **Menu e Pistolas Finais**.
10. Assinalar a caixa de verificação **Pistola Final** para a ativar.
  - Premir o botão **Configurar** para a pistola final.
  - Selecionar o campo **Esquerda** (pistola final em ângulo) para um **Par** de sequência e introduzir os graus no teclado numérico. Premir **ENTER**.
  - Selecionar o campo **Direita** (pistola final fora do ângulo) para um **Par** de sequência e introduzir os graus no teclado numérico. Premir **ENTER** para confirmar a definição, premir **VOLTAR** para o ecrã anterior.
  - Repetir os passos 4 e 5 para outros pares de sequências, caso seja necessário. Utilizar as setas na parte inferior do ecrã para visualizar outros pares de sequências.

## Descrições das paragem do sistema

Paragem do sistema	Descrição
Comando	A máquina recebeu intencionalmente um comando de paragem por pressão do botão Parar.
Paragem na Posição	A posição atual da máquina corresponde à posição Paragem na Posição enquanto a máquina está em espera/funcionamento.
Operações Diárias	Com o Controlo Operações Diárias ativado e o Modo Operações Diárias selecionado, o sistema foi iniciado fora do intervalo iniciar/parar das Operações Diárias.
Programa	Um comando de paragem num programa passos ou setor encerrou a máquina.
Paragem Automática	O limite Paragem Automática foi atingido e encerrou a máquina.

## Descrições das falhas do sistema

Falha Sistema	Descrição
Perda Alimentação Sistema	A tensão caiu abaixo do limite de baixa tensão durante 3 segundos ou mais enquanto a máquina estava em espera/funcionamento com água ligada ou durante mais de 1 segundo em funcionamento com a água desligada.
Alimentação Sistema Baixa	A voltagem caiu abaixo do limite de baixa tensão durante mais de 15 segundos enquanto a máquina estava em espera/funcionamento.
Segurança Sistema	A alimentação para o circuito de segurança foi cortada durante mais de 3 segundos.
Pressão Baixa	A pressão da água caiu abaixo do limite de pressão baixa durante mais tempo do que o de Atraso Pressão Funcionamento enquanto a máquina estava em funcionamento com a água ligada e após o Atraso Pressão Arranque ter expirado.
Pressão Alta	A pressão da água permanece acima do limite de pressão alta durante, pelo menos, o tempo de Atraso Encerramento Pressão.
NVMEM	O erro E01 está ativo, Erro da Memória, falha Bateria Reserva.
Avanço/Inversão	Ambos os circuitos de avanço e inversão estiveram ativos durante mais de 15 segundos enquanto a máquina estava em espera/funcionamento.
Setor de Funcionamento	Com AR/AS e Posição Avan/Inv ativados, a máquina está em espera/funcionamento ou foi iniciada fora dos ângulos de Posição Avanço ou Inversão.
Vento	Com Paragem por Vento ativada, a Velocidade do Vento ultrapassou o limite superior de Velocidade do Vento durante mais de 1 minuto enquanto a máquina estava em funcionamento com a água ligada.
Temperatura	Com a Paragem por Temperatura ativada, a Temperatura Atual atingiu o limite de Temperatura Baixa com a água ligada.
Chuva	Com o Encerramento por Chuva ativado, a Chuva Total para a Janela Chuva ultrapassa o limite de Encerramento por Chuva com a água ligada.
Caudal	Enquanto a máquina está a funcionar com a água ligada, o débito do caudal cai abaixo do limite de caudal mínimo depois de ter sido atingida uma pressão de água adequada.
Temporizador Água	Com o Temporizador de Água ativado, o tempo acumulado pelo Temporizador Excesso de Água é superior ao tempo de Paragem por Excesso Água.
Pressão dos Pneus	Com o Controlo Pressão dos Pneus ativado, a Pressão dos Pneus reportada de um pneu é inferior à Pressão Nominal dos Pneus para o pneu dessa torre em, pelo menos, a Queda de Pressão Encerramento para duas leituras do sensor consecutivas.
Com GPS	Com a Posição GPS e Encerramento por Perda de Posição ativados, enquanto a máquina está em espera/funcionamento, não se verificaram comunicações GPS e o tempo de atraso para Encerramento por Perda de Posição expirou.
Bloquear GPS	Com a Posição GPS e Encerramento por Perda de Posição ativados, enquanto a máquina está em espera/funcionamento, o estado Bloquear GPS é Nenhum e o tempo de atraso para Encerramento por Perda de Posição expirou.
Corte Cabo	Foi detetado um corte de cabo quando a máquina foi iniciada.
Hardware PCI	Detetado um problema de hardware PCI quando a máquina está em espera/funcionamento.
Alimentação 12V	Com a Bateria Reserva ativada, a tensão de alimentação da bateria de reserva caiu abaixo dos 10 volts ou a unidade foi alimentada a partir de uma bateria de reserva e o tempo de Bateria Reserva expirou.
Com. Codificador Posição	Com a opção Codificador Posição e Encerramento por Perda de Posição ativados, enquanto a máquina está em espera/funcionamento, o codificador de posição não esteve em comunicação e o tempo de atraso para Encerramento por Perda de Posição expirou.
Licença	A licença do protocolo não é válida.

## Códigos e descrições dos erros

Erro	Descrição
E01	NVMEM corrompida
E02	Problema hardware PCI
E03	Repor software
E04	Queda de energia abaixo do limite de baixa tensão
E05	Segurança do sistema perdida
E06	Pressão demasiado baixa após atraso da pressão
E07	Sensor pressão (mV) acima do limite máximo
E08	Sensor pressão (mV) acima do limite mínimo
E09	Sensor pressão (mA) acima do limite máximo
E10	Sensor pressão (mA) acima do limite mínimo
E11	Pressóstato ativado com bomba desligada
E12	Sensor de pressão GPS Valley acima do limite máximo
E13	Sensor de pressão GPS Valley abaixo do limite mínimo
E14	Curto-circuito sensores AVAN/INV
E15	Erro insuficiência água
E16	Erro comunicação VDC – módulo COM primário
E17	Erro comunicação aspensor VRI-IS
E18	Erro comunicação GPS
E19	Perda de sinal GPS
E20	Perda de sinal DGPS
E21	Taxa de caudal abaixo do limite de caudal mínimo
E22	Pressão acima do limite de pressão máxima
E23	Erro de comunicação PLC
E24	Ciclos de funcionamento da válvula resincronizados devido a alta pressão
E25	Coordenadas GPS fora do intervalo
E26	Baixa pressão pneus
E27	Erro Comunicação TPMS
E28	Mensagem Relatório de Erros VDC recebida
E29	Erro de comunicação GPS Valley, OPMC princ
E30	Mensagem Relatório de Erros Valley recebida