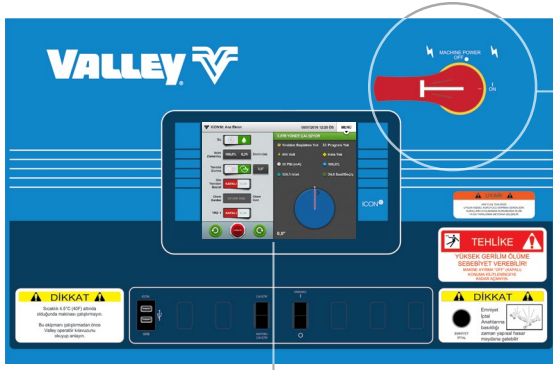




HIZLI REFERANS KILAVUZU

AKILLI PANELLER İŐİNİZİ KOLAYLAŐTIRIR

ICON10 HIZLI REFERANS KILAVUZU



NOT: ICON10 Ana Ekran, her kullanıcının tercihine göre tam olarak kişiselleştirilebilir. Tüm kontrollere, **MENÜ, SİSTEM, PANEL** sayfasındaki **KONTROLLER** düğmesinden erişilebilir.

MAKİNEYİ ÇALIŞTIRMAK İÇİN




(Kullanıcı Kılavuzu'nun Genel Bakış ve İşleyiş bölümleri ile Gelişmiş Özellikler Kılavuzu'na bakın.)

- Çalıştırmadan önce DAİMA, araçların, diğer ekipmanların, hayvanların ve insanların makinenin yanında olmadığından emin olun.
- Kontrol paneli ana güç kesme anahtarını **AÇIK** konuma getirin. Güç, motor tahrikli bir jeneratörle temin ediliyorsa, jeneratörü doğru voltaj/Hz değerine ayarlayın. **Sistemin teknik özellik değerlerini AŞMAYIN.**

MAKİNEYİ ISLAK ÇALIŞTIRMA (SUYLA)

1. Ana Ekrandaki **Su** düğmesine basarak suyu **AÇIN**.
2. Su uygulamasını ayarlamak için, **Derinlik** alanını veya **Islak % Zamanlayıcı** alanını seçin.
 - Derinlik alanında, su uygulamayı inç veya milimetre olarak ayarlayın.
 - veya -
 - Islak % Zamanlayıcı alanında, yüzdeyi ayarlayarak istediğiniz su uygulaması derinliğini elde edin.
 - a. Derinlik veya yüzde zamanlayıcı ayarını girin.
 - b. Değeri tutmak için **GİRİŞ**'e basın.




Aşağıdakilerin birini yapın:

- »  düğmesine basarak makineyi ileri yönde başlatın.
- »  düğmesine basarak makineyi geri yönde başlatın.
- » Makineyi durdurmak için  düğmesine basın.

MAKİNEYİ KURU ÇALIŞTIRMA (SUSUZ)

1. Ana Ekrandaki **Su** düğmesine basarak suyu **KAPATIN**.
2. Hareket hızını ayarlamak için, Kuru % Zamanlayıcı alanını seçin.
 - Yüzde zamanlayıcı ayarını girin.
 - Değeri tutmak için **GİRİŞ**'e basın.

Aşağıdakilerin birini yapın:

- »  düğmesine basarak makineyi ileri yönde başlatın.
- »  düğmesine basarak makineyi geri yönde başlatın.
- » Makineyi durdurmak için  düğmesine basın.



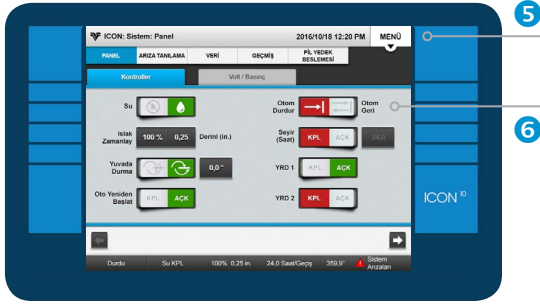
YUVADA DURDURMA AÇIK/KAPALI

3. **YD** (Yuvada Durdurma) düğmesine basarak **AÇIN** veya **KAPATIN**.

- Yuvada durdurma konumunda durdurmak için **YD AÇIK**.
- Yuvada durdurma konumunu geçmek için **YD KAPALI**.

Yuvada Durma Konumunu Ayarlamak İçin:

4. **YD** (Yuvada Durdurma) alanını seçin.
 - İsteddiğiniz yuvada durdurma konumunu derece cinsinden girin ve **GİRİŞ**'e basın.

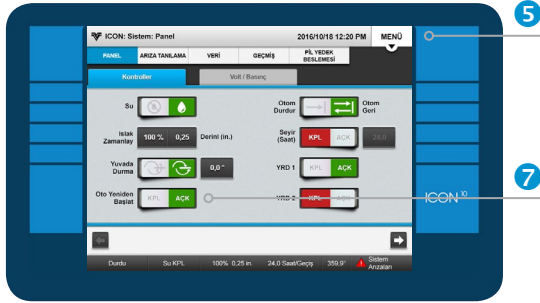


OTOMATİK GERİ VEYA OTOMATİK DURDURMAYI SEÇME

5. Menü, Sistem, Panel ve **Kontroller** öğelerine basın.

6. **Otomatik Geri AÇIK** veya **Otomatik Durdurma AÇIK** arasında geçiş yapmak için, **Otomatik Geri Otomatik Durdurma** düğmesine basın.

Not: OG/OD Etkin hale getirilmelidir. Yalnızca tahrik ünitesine monte edilmiş otomatik geri donanımıyla uygulanabilir. Daha fazla bilgi için, Gelişmiş Özellikler Kılavuzu'ndaki "Otomatik Geri Otomatik Durdurma (OG/OD)" kısmına bakın.

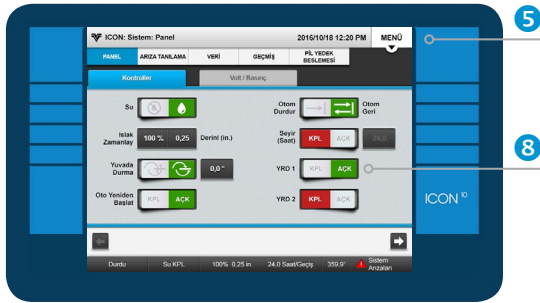


OTOMATİK YENİDEN BAŞLATMAYI AÇMA

5. Menü, Sistem, Panel ve **Kontroller** öğelerine basın.

7. **Otomatik Yeniden Başlat** düğmesine basarak **AÇIN** veya **KAPATIN**.

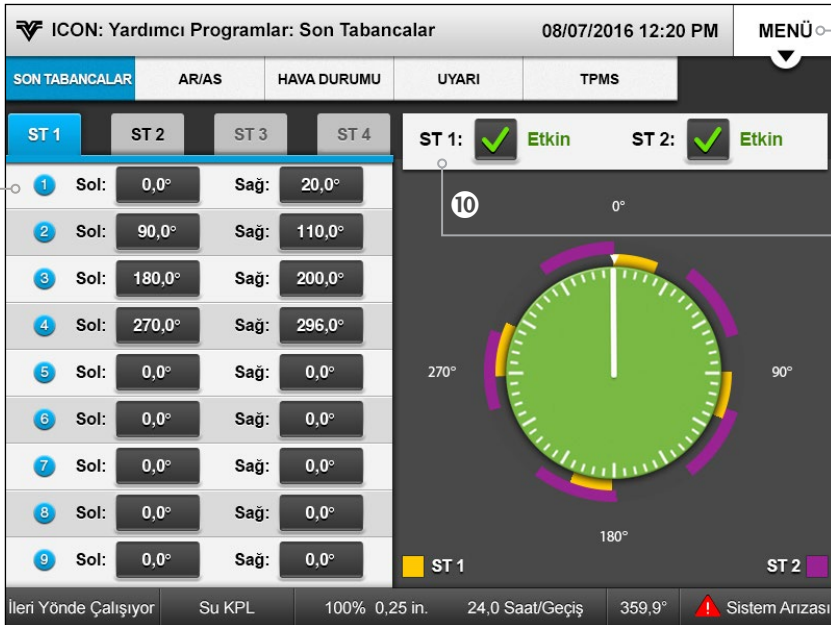
Not: Daha fazla bilgi için, Gelişmiş Özellikler Kılavuzu'ndaki "Şununla Otomatik Yeniden Başlat:" kısmına bakın.



YARDIMCI RÖLELERİN KONTROLÜ

5. Menü, Sistem, Panel ve **Kontroller** öğelerine basın.

8. Yrd1 veya Yrd2 düğmesine basarak **AÇIN** veya **KAPATIN**.



SON TABANCAYI AYARLAMA

9. Menü, Yardımcı Programlar ve **Son Tabancalar** öğesine basın.

10. **ST** (son tabanca) onay kutusunu işaretleyerek etkinleştirin.

- Son tabancaları yapılandırmak için, ST öğesine basın.
- Dizi **Eşleme için Sol** alanı (son tabanca açık açısı) seçin ve sayısal tuş takımında dereceyi girin. **GİRİŞ** öğesine basın.
- Bir dizi **Eşleme için, Sağ** alanı (son tabanca kapalı açısı) seçin ve sayısal tuş takımında dereceyi girin. **GİRİŞ** öğesine basın.
- Gerektiği şekilde diğer dizi eşlemeleri için adım 4 ve 5'i tekrarlayın. Diğer dizi eşlemelerini görüntülemek için, ekranın alt kısmındaki okları kullanın.

Sistemin Durması ile İlgili Açıklamalar

Sistemin Durması	Açıklama
Komut	Durdur düğmesine basılarak makineye maksatlı olarak durma komutu verildi.
Yuvada Durma (YD)	Mevcut makine konumu makine beklerken/çalışırken Yuvada Durma konumuyla eşleşiyor.
Günlük İşlemler	Günlük İşlemler Kontrolü etkinken ve Günlük İşlemler Modu seçiliyken, sistem, Günlük İşlemler başlat/durdur aralığının dışında başlatıldı.
Program	Bir adım veya sektör programındaki bir durdurma komutu, makineyi kapattı.
Otomatik Durdurma	Otomatik Durdurma sınırına ulaşıldı ve makine kapatıldı.

Sistem Arızası Açıklamaları

Sistem Arızası	Açıklama
Sistem Gücü Kayıp	Su açık olduğunda makine bekliyorken/çalışırken 3 saniye veya daha fazla süre için ya da su kapalı olduğunda çalışırken 1 saniyeden fazla süre için voltaj, düşük voltaj sınırının altına düştü.
Sistem Gücü Düşük	Makine bekliyorken/çalışırken, voltaj 15 saniye veya daha fazla süre için düşük voltaj sınırının altına düştü.
Sistem Güvenliği	Güvenlik devresinin gücü 3 saniyeden uzun süreyle kesildi.
Düşük Basınç	Makine su açık halde çalışırken ve Başlangıç Basınç Gecikmesinin süresi dolduktan sonra, Çalışma Basıncı Gecikmesi süresinden uzun bir süre boyunca su basıncı Düşük Basınç Sınırının altına düştü.
Yüksek Basınç	Su basıncı, en azından Yüksek Basınç Nedeniyle Kapatma Gecikme süresi boyunca Yüksek Basınç Sınırının üstünde kaldı.
NVMEM	E01 hatası aktif, Bellek Hatası, Yedek Pil arızası.
İleri/Geri	İleri ve geri devreleri, makine çalışırken/beklemedeyken 15 saniyeden uzun süreyle açıldı.
Çalıştırma Sektörü	OG/OD ve İleri/Geri Konumu etkinken, makine bekliyor/çalışıyor ya da İleri veya Geri Konum açılarının dışında çalıştırıldı.
Rüzgar	Rüzgar Nedeniyle Kapatma etkinken, Rüzgar Hızı, su açık olduğunda makine çalışırken 1 dakikadan uzun süre için Rüzgar Hızı Limitinin üstüne çıktı.
Sıcaklık	Sıcaklık Nedeniyle Kapatma etkinken, Güncel Sıcaklık su açık olduğunda Alt Sıcaklık Limitinin altına düşüyor.
Yğmur	Yağmur Nedeniyle Kapatma etkinken, Yağmur Penceresi için Toplam Yağış Miktarı su açık olduğunda Yağmur Nedeniyle Kapatma Limitinin üstüne çıkıyor.
Debi	Makine su açık olduğunda çalışırken, Debi Oranı yeterli su basıncı elde edildikten sonra Düşük Debi Sınırının altına düşüyor.
Su Zamanlayıcı	Su Zamanlayıcı etkinken, Aşırı Su Zamanlayıcısı tarafından toplanan süre, Aşırı Sudan Dolaylı Kapatma zamanından fazla.
Lastik Basıncı	Kapatma Basınç Kontrolü etkinken, bir lastiğin Bildirilen Lastik Basıncı, iki ardışık sensör okuması için en azından Kapatma Basınç Düşüş değeri kadar o lastiğin kulesi için Nominal Lastik Basıncından düşük.
GPS İletişimi	GPS Konumu ve Kapatma Açık Konum Kaybı etkin olduğunda makine bekliyorken/çalışırken, GPS İletişimi olmadı ve Kapatma Açık Konum Kaybı Gecikme süresi doldu.
GPS Kilidi	GPS Konumu ve Kapatma Açık Konum Kaybı etkin olduğunda makine bekliyorken/çalışırken, GPS Kilidi Durumu Yok ve Kapatma Açık Konum Kaybı Gecikme süresi doldu.
Kesik Kablo	Makine başlatıldığında kesik bir kablo Algılandı.
BDK Donanımı	Makine bekliyorken/çalışırken BDK donanım sorunu algılandı.
12 V Güç	Pil Yedeği etkinken, yedek pil kaynağı voltajı, 10 volt değerinin altına düştü veya üniteye pil yedeği beslemesinden güç verildi ve Pil Yedeği Süresi doldu.
Konum Kodlayıcı İltişim	Konum Kodlayıcı seçeneği ve Kapatma Açık Konum Kaybı etkin olduğunda makine bekliyorken/çalışırken, konum kodlayıcı iletişim kurmuyordu ve Kapatma Açık Konum Kaybı Gecikme süresi doldu.
Lisans	Protokol lisansı geçerli değil.

Hata Kodları Ve Açıklamaları

Hata	Açıklama
E01	NVMEM bozuk
E02	BDK donanım sorunu
E03	Yazılım sıfırlandı
E04	Güç düşüşü düşük voltaj sınırı altında
E05	Sistem güvenliği kayboldu
E06	Basınç gecikmesi sonrasında basınç çok düşük
E07	Basınç (mV) sensörü aralık dışı yüksek
E08	Basınç (mV) sensörü aralık dışı düşük
E09	Basınç (mA) sensörü aralık dışı yüksek
E10	Basınç (mA) sensörü aralık dışı düşük
E11	Basınç anahtarı pompa kapalıyken aktif
E12	Valley GPS basınç sensörü aralık dışı yüksek
E13	Valley GPS basınç sensörü aralık dışı düşük
E14	İLERİ/GERİ algılama kısa devre
E15	Sualtı hatası
E16	VDC iletişim hatası - birincil COM modülü
E17	VRI-IS yağmurlama başlığı iletişim hatası
E18	GPS iletişim hatası
E19	GPS sinyal kaybı
E20	DGPS sinyal kaybı
E21	Debi düşük debi sınırı altında
E22	Basınç yüksek basınç sınırı üzerinde
E23	PLC iletişim hatası
E24	Valf görev döngüleri yüksek basınç nedeniyle yeniden senkronize edildi
E25	GPS koordinatları aralık dışında
E26	Düşük lastik basıncı
E27	TPMS iletişim hatası
E28	VDC Hata Raporu mesajı alındı
E29	Valley GPS iletişim hatası, ana OPMC
E30	Valley Hata Raporu mesajı alındı